



Patti Gower/PhotoSensi



care

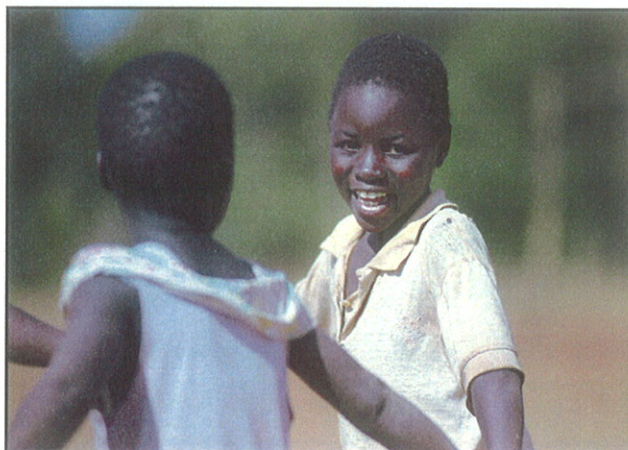
Investir pour l'avenir :  
Éducation de base et VIH/SIDA

# Investir pour l'avenir : Éducation de base et VIH/SIDA Leçons de Malawi

## Résumé :

L'impact du VIH/SIDA sur l'éducation présente un défi important pour l'avenir du développement des économies en Afrique. À l'école comme à la maison, le VIH/SIDA menace le droit des enfants d'aller à l'école dans un environnement scolaire sain, ainsi que la capacité des systèmes d'éducation de réaliser les objectifs du Millénaire pour le développement visant à offrir l'accès universel à un enseignement primaire de qualité.

Certains des défis principaux incluent : la baisse des inscriptions scolaires, incluant le retrait des enfants - particulièrement des filles - de l'école; répondre aux besoins des orphelins et des enfants atteints du VIH/SIDA; la perte de professeurs liée à la maladie, à la mort, ou aux responsabilités d'aidant; les cas d'abus sexuel infligés aux étudiants par des professeurs; les compromis sur la qualité de l'éducation alors que les écoles se battent pour combler les lacunes. Ces défis menacent la santé et la sécurité des générations futures dans les pays comme le Malawi où l'épidémie du VIH/SIDA est plus importante.



## Les approches efficaces pour assurer l'accès à une éducation de base de qualité pour les enfants du Malawi incluent:

- Mettre en place des stratégies pour protéger les étudiants contre les abus sexuels faits par des professeurs et d'autres étudiants, incluant des stratégies pour effectuer une surveillance efficace et signaler de tels abus ;
- Renforcer les services de soin et de soutien pour les professeurs affectés et infectés par le VIH/SIDA ;
- Confronter les pratiques culturelles qui favorisent la propagation du VIH/SIDA et découragent les enfants d'aller à l'école ;
- Renforcer la capacité des organismes de la société civile (OSC) pour identifier et mener des plaidoyers sur les politiques d'éducation qui abordent l'impact du VIH/SIDA sur le système



Andrew Stawicki/PhotoSensitive

**Nom du programme:** Projet pour l'éducation de base et de soutien au VIH/SIDA (PEBSVS)  
**Durée du programme:** Jan. 2003 – Déc. 2006

**Thèmes principaux:** VIH/SIDA et éducation

**Contact:** Norman Tembo, Directeur du programme éducatif; [Norman@caremalawi.org](mailto:Norman@caremalawi.org); +265 1 774 737 / 738 or +265 8 846 474

**Donateur principal:** CARE Canada

**But:** Améliorer la qualité et faciliter l'accès à l'éducation de base pour tous en atténuant l'impact et la propagation du HIV/SIDA.

### Objectifs:

- Accroître la capacité des professeurs d'atténuer l'impact du VIH/SIDA grâce à une meilleure compréhension de la prévention, des soins, du soutien et des pratiques de traitement.
- Sensibiliser les différents acteurs en éducation en ce qui concerne les droits de l'enfant, et particulièrement les droits des filles.
- Améliorer le développement et la mise en œuvre des politiques concernant le VIH/SIDA et l'éducation.

# Investir pour l'avenir : Éducation de base et VIH/SIDA Leçons de Malawi

## Contexte:

Le Malawi est un petit pays sans littoral d'Afrique centrale. La population est de 12,3 millions d'habitants dont presque la moitié est âgée de moins de 15 ans. Le Malawi est l'un des pays les plus pauvres au monde, se classant 165ème sur 177 pays selon l'indicateur du développement humain du PNUD (2003). L'espérance de vie à la naissance est de 39,7 ans. Plus de trois quarts des Malawites vivent avec moins de 2\$ par jour.

Le taux d'alphabétisme chez les adultes enregistré en 2003 est de 64,1%, mais il est plus élevé chez les hommes (74,9%) que chez les femmes (54%). Des inégalités semblables entre les sexes existent dans le taux d'alphabétisme chez les jeunes âgés entre 15 et 24 ans: 82,1% des jeunes hommes sont alphabétisés contre seulement 70,7% des jeunes femmes.

Le Malawi possède l'un des taux les plus élevés d'infection du VIH en Afrique sub-saharienne;

14,1% des adultes âgés entre 15 et 49 ans vivaient avec le VIH à la fin de 2005. Le VIH/SIDA a un impact dévastateur sur le secteur de l'éducation, affectant l'accès, la qualité, l'équité et l'efficacité. Actuellement, les professeurs atteints du VIH ne reçoivent pas un soutien adéquat de la part du système. La déperdition annuelle des enseignants en raison du VIH/SIDA excède la capacité gouvernementales à former de nouveaux professeurs. Le ratio professeurs/étudiants se situe actuellement à une moyenne de 71 étudiants pour chaque professeur (Ce ratio est plus élevé dans les écoles rurales).

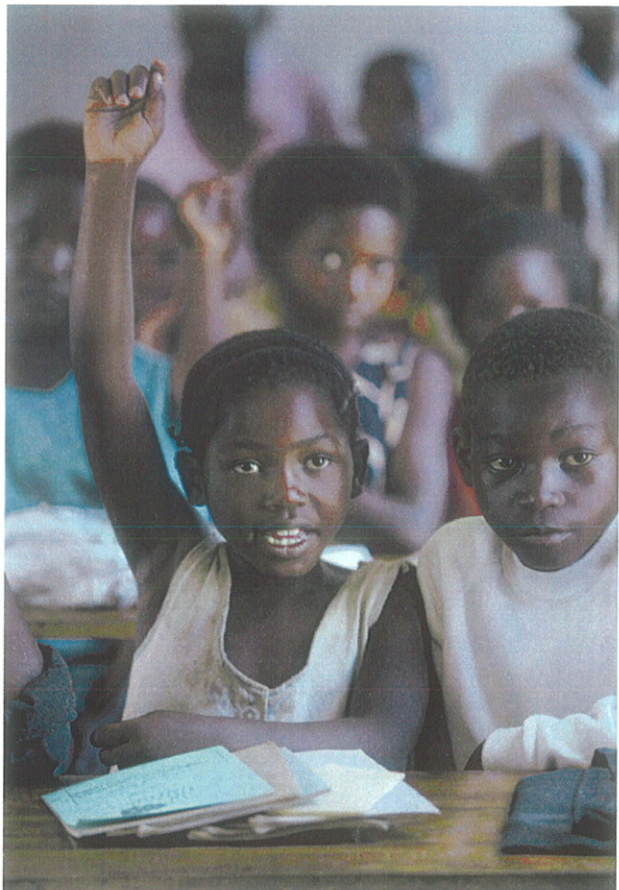
Les enfants d'âge scolaire font face à de nombreux défis l'accès à une éducation de base de qualité. Le VIH/SIDA a fait augmenter le taux d'absentéisme (particulièrement chez les filles); Ceci s'avère particulièrement vrai au cours des périodes clés durant lesquelles le travail agricole est nécessaire dans les champs. En outre, des récits anecdotiques parlent de cas où des professeurs masculins ayant des rapports sexuels avec des étudiantes s'avèrent trop fréquents et sont tristement souvent confirmés.

## Le programme d'éducation de CARE au Malawi vise à:

- Améliorer l'inclusion sociale par une approche fondée sur les droits;
- Renforcer le développement professionnel des professeurs;
- Améliorer la représentation de la société civile et des communautés dans les services d'enseignement;
- Renforcer la capacité institutionnelle et administrative des autorités locales et des organisations de la société civile partenaires.

## L'historique de CARE en ce qui concerne les activités de programmation et de recherche dans le secteur de l'éducation:

- **Renforcer le partenariat avec la communauté**— En 2001, le ministère de l'Éducation a engagé CARE Malawi pour aider à développer la stratégie nationale de renforcement de la participation communautaire dans la gestion de l'école primaire. Les communautés locales du Malawi sont traditionnellement des partenaires actifs dans l'enseignement primaire, mais leur potentiel de participation à la gestion de l'école entière - particulièrement par les comités de gestion scolaire (CGS) gérés par la communauté - n'a pas été entièrement exploité. La stratégie nationale a recommandé de renforcer les CGS pour leur permettre d'aborder les questions du VIH /SIDA, du genre et des droits de la personne dans les écoles.



Andrew Stawicki/PhotoSensitive

1 : Les statistiques du développement humain ont été obtenues dans le document sur le Malawi du Rapport sur le développement humain du PNUD en 2005. Disponible en ligne à l'adresse suivante: <http://hdr.undp.org/statistics/data/countries.cfm?c=MWI>. Consultée le 11 avril 2006.

# Investir pour l'avenir : Éducation de base et VIH/SIDA Leçons de Malawi

- Renforcer la capacité de la société civile : Entre 2001 et 2005, CARE a concentré ses efforts en travaillant avec les partenaires de la société civile dans le système d'éducation. CARE a aussi accru l'harmonisation de la société civile par le biais de coalitions et de réseaux. Grâce à ce projet, CARE a été témoin de l'impact du VIH/SIDA sur le système d'éducation de première main et a identifié le besoin de mettre le VIH/SIDA au centre de ses programmes d'éducation.
- Rechercher l'impact du VIH/SIDA sur l'enseignement primaire : Les résultats des recherches de CARE ont démontré que la sensibilisation au VIH/SIDA était insatisfaisante parmi les professeurs et les étudiants; les professeurs masculins ont souvent des rapports sexuels avec les étudiantes et certaines pratiques culturelles exposent les enfants à un risque élevé de contracter le VIH. Ces résultats ont souligné les échecs rencontrés dans la protection des droits de l'enfant et ont orienté CARE vers la promotion des droits de l'enfant dans les écoles et les communautés comme moyen de combattre la propagation du VIH/SIDA.

## Méthodologie du PEBSVS :

Le PEBSVS de CARE a placé l'enfant, et particulièrement la jeune fille, au centre de ses activités. Le but principal du projet était de promouvoir le droit des enfants à l'éducation. Mais en reconnaissant que les droits humains n'agissent pas isolément, la stratégie de CARE a



*Des filles de l'école Beluzi partagent de l'information sur le VIH/SIDA avec leurs camarades.*



*Honesi Mzungu, 14 ans, est une orpheline qui avait abandonné l'école. Les camarades du club Anti-SIDA de son école l'ont encouragée à retourner en classe.*

dû prendre en considération un plus large éventail des droits de la personne. Par conséquent, le PEBSVS vise également à promouvoir le droit à la santé (y compris la protection contre le VIH/SIDA et ses impacts négatifs), le droit au choix, le droit de participer à la prise de décision et le droit à l'information précise et accessible pour les professeurs et les étudiants.

La compréhension du projet concernant les recoupements entre l'accès à **l'éducation** de qualité, la protection contre le **VIH/SIDA** et la promotion des **droits humains** a vu naître une approche unique qui a attaqué les causes profondes des défis liés à l'éducation et au VIH/SIDA au Malawi. Pour la première fois, la solution implique de travailler en collaboration avec différents acteurs telles que les étudiants, les administrateurs d'école, les professeurs, les parents, les leaders communautaires et chefs traditionnels, les fonctionnaires du gouvernement, les organismes de la société civile et les communautés en général.

L'approche fondée sur les droits fonctionnerait en **augmentant le soutien** aux étudiants et aux professeurs atteints du VIH/SIDA, et en **protégeant les jeunes filles** contre l'abus des enfants dans les écoles.

L'un des outils principaux pour s'assurer que les droits de l'enfant ont été respectés dans les écoles était le code de conduite des professeurs, un document de niveau national produit par le syndicat des enseignants du Malawi. Il présente les attentes en ce qui a trait à la conduite d'un professeur, incluant des aspects sur la qualité de la formation, et il interdit explicitement les rapports sexuels avec les étudiants.

# Investir pour l'avenir : Éducation de base et VIH/SIDA *Leçons de Malawi*

Le PEBSVS de CARE a utilisé le code de conduite des professeurs pour forier le dialogue entre les professeurs et les comités de gestion scolaire sur des problématiques se retrouvant dans le document, et pour comprendre comment elles s'associent aux situations vécues dans leurs propres écoles. À partir de ces discussions, les professeurs étaient en mesure de comprendre mieux les attentes quant à leur comportement. Les comités de gestion scolaire ont pu participer aux dialogues concernant les droits de l'enfant et la qualité de l'enseignement. Les professeurs et les comités de gestion scolaire ont pu également offrir leurs commentaires sur le document provisoire. De plus, des comités de gestion scolaire ont été mis à contribution pour jouer le rôle essentiel de surveillance et d'appropriation du code provisoire de conduite.

## **Faits saillants du programme :**

Le PEBSVS de CARE a constaté des améliorations progressives dans 40 écoles de deux districts (Zomba et Lilongwe). Ces résultats incluent :

**Les capacités des professeurs à aborder la question du VIH/SIDA ont été renforcées.** Les professeurs ont complété la formation sur le VIH/SIDA, ce qui a réduit la stigmatisation entourant la maladie, en plus de les aider à établir des groupes de soutien pour les professeurs atteints et de les encourager à utiliser les services de conseil/dépistage volontaires (CDV) et gratuits du VIH/SIDA

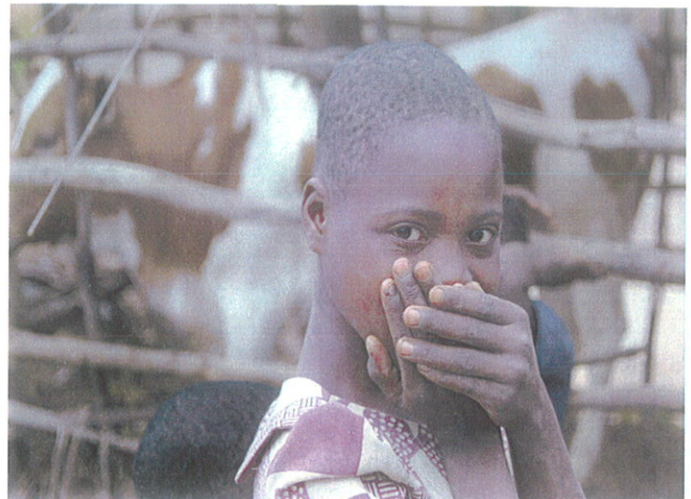
**La conscience et l'application du respect des droits de l'enfant sont renforcés.** En travaillant en étroite collaboration avec les chefs traditionnels, les parents, les professeurs, les étudiants et les autres parties prenantes de la communauté, les efforts du PEBSVS pour augmenter la sensibilisation et l'application des droits de l'enfant ont mené à la formulation de règlements stricts visant à assurer que les enfants jouissent de leur droit à l'éducation. Les efforts ont aussi permis de mettre en valeur le dialogue de la communauté sur les pratiques culturelles qui menacent les droits de l'enfant à l'éducation et à la santé, en plus d'accroître la responsabilité entre les professeurs, de développer la conformité du code de conduite des professeurs et de faire diminuer le nombre de cas d'abus sexuels sur les étudiants dans les écoles.

**Les clubs Anti-SIDA ont été restructurés.** Les clubs Anti-SIDA sont des groupes d'étudiants qui se consacrent à promouvoir des comportements positifs entre les étudiants, à réduire la stigmatisation liée au VIH/SIDA et à soutenir les étudiants affectés par VIH/SIDA dans leur école.

Bien que ces clubs ne soient pas nouveaux au Malawi, la grande majorité des clubs d'école sont inactifs ou extrêmement limités dans les activités qu'ils entreprennent. Ce projet a aidé à développer des termes de référence pour les clubs grâce à un processus participatif, à des professeurs qualifiés pour agir comme mécène du club et à des étudiants qualifiés sur la façon de diriger les clubs en ayant de l'impact. Les clubs peuvent maintenant jouer un rôle plus important dans la prévention du VIH/SIDA et la sensibilisation dans leurs écoles.

**Les jeunes filles ont été renforcées.** En offrant de la formation en affirmation de soi aux jeunes filles et recevant l'appui des clubs anti-SIDA, le programme PEBSVS de CARE a aidé des jeunes filles à prendre des décisions éclairées pour revendiquer leur droit à l'éducation.

**Porter le VIH/SIDA et les droits humains au programme de politiques.** Le PEBSVS de CARE, par une forte association avec la coalition de la société civile pour l'éducation de base de qualité (une coalition de 68 OSC préconisant l'élaboration et l'exécution de politiques dans le secteur de l'éducation), a progressé dans le dialogue sur les politiques concernant la violence envers les jeunes filles, la réadmission scolaire d'adolescentes enceintes et les conditions d'emploi pour les professeurs compte tenu de l'impact du VIH/SIDA.



# Investir pour l'avenir : Éducation de base et VIH/SIDA Leçons de Malawi

## Leçons tirées :

**Le VIH/SIDA et les abus sexuels sur les enfants sont des préoccupations légitimes dans le secteur de l'éducation et peuvent être discutés ouvertement.** Grâce au dialogue ouvert avec les professeurs, les parents, les CGS, les administrateurs d'école, les étudiants et les autres acteurs, les communautés ont travaillé collectivement pour briser le silence au sujet du VIH/SIDA et du non-respect des droits de l'enfant dans les écoles. Créer un milieu propice au dialogue est un processus lent et ambitieux, mais c'est grâce à cela que les acteurs locaux se sont mieux informés sur les enjeux et se sont impliqués pour trouver des solutions, et ce particulièrement en ce qui a trait à tenir les professeurs responsables de leur comportement.

**S'associer avec les communautés par le biais des comités de gestion scolaire est le secret de la réussite et de la pérennité.** Le PEBSVS a travaillé avec les CGS pour renforcer leurs compétences en gestion organisationnelle, pour stimuler une dynamique de groupe positive et pour développer leur capacité à participer au dialogue entourant les droits de la personne et l'analyse comparative entre les sexes. Ceci a permis aux membres de la communauté de jouer un rôle plus actif qu'avant dans la gestion de l'école. L'un de ces rôles, et non le moindre, est d'imposer le code de conduite des professeurs dans les écoles. Certains CGS ont même pris des initiatives indépendantes pour relever de nouveaux défis en ce qui a trait à la fréquentation scolaire, tel que l'implantation de programmes d'alimentation scolaire durant les périodes critiques où il y a peu d'approvisionnements alimentaires.

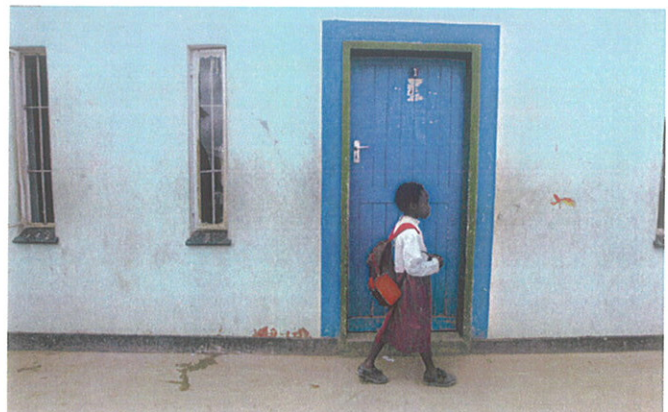
**L'engagement et le temps offert par les différents acteurs sont des éléments cruciaux pour changer les facteurs de risque socioculturels liés au VIH/SIDA.** Le projet a travaillé conjointement avec les chefs traditionnels, les parents et les communautés pour changer certaines pratiques culturelles tels que le mariage précoce et les rites d'initiation qui ont exposés les enfants (et particulièrement les filles) à un risque élevé de contracter le VIH et d'abandonner l'école. Changer des pratiques culturelles implantées depuis longtemps est un processus progressif exigeant beaucoup de patience et d'engagement. Certains concepts - telle que l'inégalité entre les sexes - semblent provenir de la culture occidentale et ne sont pas appropriés dans la culture malawite. Le projet n'en est qu'à la première étape des changements culturels. Il a rassemblé l'appui des chefs traditionnels pour instituer les règlements qui visent à protéger les droits de l'enfant. Avec du temps et l'engagement continu de tous les acteurs de la communauté, plus de progrès pourront être accomplis.

**Les filles peuvent être des leaders.** Les filles participant au PEBSVS ont saisi l'opportunité de s'affirmer avec enthousiasme. Les filles ont démontré qu'elles pouvaient être des participantes actives dans le processus général d'éducation et qu'elles pouvaient prendre des décisions pour protéger leurs corps, pour développer leur indépendance et pour décider de rester inscrites à l'école. Le PEBSVS de CARE a également démontré que les parents se réservent encore un grand contrôle sur la vie de leurs filles. Ils doivent donc eux aussi s'impliquer dans le processus d'affirmation de soi des jeunes filles.

**Le code de conduite des professeurs a tenu des enseignants imputables de leur comportement.** Bien qu'il soit encore sous forme d'ébauche, ce document a servi d'outil important en sévissant contre les abus sexuels sur les enfants dans les écoles. Au Malawi, le processus de finalisation du code provisoire de conduite doit être accéléré pour que le document puisse être plus largement distribué. Il a en effet le potentiel d'agir comme un moyen efficace d'imposer des normes nationales sur la qualité de l'enseignement et les comportements des professeurs.

**La formation sur le VIH/SIDA dans les écoles favorise une augmentation du conseil/dépistage volontaire du VIH.** Les campagnes de sensibilisation VIH/SIDA accentuant la prévention et l'atténuation des impacts ont inspiré les professeurs et étudiants à se soumettre davantage au conseil/dépistage volontaire du VIH. L'information permet aux gens d'agir.

**Les partenariats font partie intégrante de la lutte contre le VIH/SIDA dans le secteur de l'éducation.** Chaque individu devient partie prenante lorsqu'il est question de l'éducation de la future génération des chefs du Malawi. Le PEBSVS de CARE a non seulement travaillé en étroite collaboration avec les fonctionnaires du ministère de l'Éducation au niveau local et national, mais également avec les parents, les professeurs,

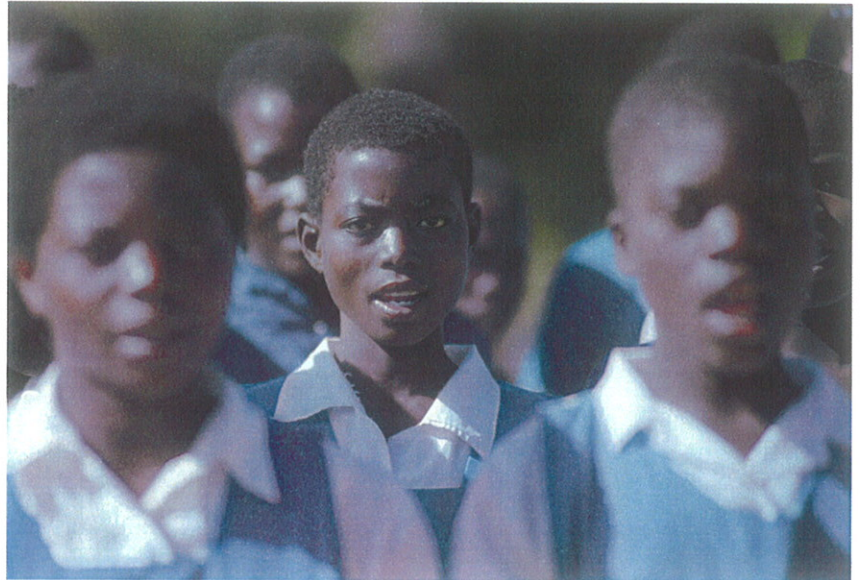


Andrew Stawicki/PhotoSensitive

# Investir pour l'avenir : Éducation de base et VIH/SIDA Leçons de Malawi

les administrateurs d'école, les étudiants, les chefs de la communauté et les ONG associées à la coalition de la société civile pour une éducation de base de qualité pour s'assurer que tous les niveaux s'engagent collectivement à relever les défis et répondre à l'appel. Dans le contexte de la pauvreté, un individu ne peut à lui seul amorcer un changement.

**L'éducation de base est essentielle au développement national.** Les enfants sont le futur du Malawi; investir dans leur éducation représente un investissement pour l'avenir du pays. L'éducation diminue le risque d'infection du VIH, aide à réduire les inégalités entre les sexes et aide à créer des opportunités pour se sortir de la pauvreté. Tous ces facteurs contribuent au développement de la nation.



## Conclusion :

Le PEBSVS présente un modèle efficace pour la lutte contre le VIH/SIDA dans le secteur de l'éducation en utilisant la stratégie fondée sur les droits et les participation active des différents acteurs de la communauté. L'approche directe représente la force principale du projet pour maintenir le respect des droits des étudiants, particulièrement ceux des filles, et des professeurs dans la communauté et dans les dialogues sur les politiques. Le PEBSVS a prouvé que les communautés peuvent se rassembler pour protéger le droit de leurs enfants à l'éducation de qualité dans le contexte de l'épidémie du VIH/SIDA dans un environnement qui soit sécuritaire pour les étudiants et les professeurs.

**Auteurs:** CARE International au Malawi. Un merci tout particulier à ces membres du personnel: Norman Tembo, Gladys Msonda et Lisa Thacker.

## Remerciements :

Le programme de partenariat de l'Agence canadienne de développement international; le ministère de l'Éducation du gouvernement de Malawi; L'accord du programme et les équipes de la lutte contre le VIH/SIDA de CARE Canada; le personnel de CARE International au Malawi; les écoles, les communautés locales, les CGS et les clubs Anti-SIDA des districts de Zomba et Lilongwe; les partenaires OSC de CARE Malawi, et particulièrement l'Association des parents des écoles de Malawi et le syndicat des professeurs de Malawi.

## Acronymes

SIDA	Syndrome d'immunodéficience acquise
PEBSVS	Projet pour l'éducation de base et de soutien au VIH/SIDA
PS-EBSC	Projet de soutien pour l'éducation de base de la société civile
OSC	Organisme de la société civile
VIH	Virus de l'immunodéficience humaine
CGS	Comité de Gestion Scolaire
PNUD	Programme des Nations Unies pour le développement

Secrétariat CARE International  
Chemin de Balaxert 7-9  
1219 Chatelaine  
Genève  
Suisse  
Tél. : 41-22-795-1020  
Télé. : 41-22-795-1029  
Courriel : [info@careinternational.org](mailto:info@careinternational.org)

CARE Australia (Australie)  
G.P.O. Box 2014  
Canberra, ACT 2601  
Australie  
Tél. : 61-26-279-0200  
Télé. : 61-26-257-1938  
Courriel : [info@careaustralia.org.au](mailto:info@careaustralia.org.au)

CARE Canada  
9 Gurdwara Road  
Ottawa, ON K2E 7X6  
Canada  
Tél. : 1-613-228-5600  
Télé. : 1-613-226-5777  
Courriel : [info@care.ca](mailto:info@care.ca)

CARE Danmark (Danemark)  
Noerrebrogade 68B  
Postbrooks 698  
DK-2200 Copenhagen N  
Danemark  
Tél. : 45-35-36-88-58  
Télé. : 45-35-36-88-78  
Courriel : [care@care.dk](mailto:care@care.dk)

CARE Deutschland (Allemagne)  
Dreizehn Morgenweg 6  
D-53175 Bonn  
Allemagne  
Tél. : 49-228-975-630  
Télé. : 49-228-975-6351  
Courriel : [info@care.de](mailto:info@care.de)

CARE France  
CAP 19  
13 rue Georges Auric  
75019 Paris  
France  
Tél. : 33-1-53-19-89-89  
Télé. : 33-1-53-19-89-90  
Courriel : [info-care@carefrance.org](mailto:info-care@carefrance.org)

CARE Japan (Japon)  
2-3-2 Zoushigaya  
Toshima-Ku  
Tokyo 171-0032  
Japon  
Tél. : 81-3-5950-1335  
Télé. : 81-3-5950-1375  
Courriel : [carejpn@ny.airnet.ne.jp](mailto:carejpn@ny.airnet.ne.jp)

CARE Nederland (Pays-Bas)  
Juffrouw Idastraat 11  
2513 BE Den Haag  
Pays-Bas  
Tél. : 31-70-310-50-64  
Télé. : 31-70-356-07-53  
Courriel : [general@carenederland.org](mailto:general@carenederland.org)

CARE Norge (Norvège)  
Universitetsgt 12  
0164 Oslo  
Norvège  
Tél. : 47-22-99-26-00  
Télé. : 47-22-99-26-01  
Courriel : [care.norge@care.no](mailto:care.norge@care.no)

CARE Österreich (Autriche)  
Lange Gasse 30  
1080 Wien  
Autriche  
Tél. : 43-1-715-0-715-0  
Télé. : 43-1-715-9-715-12  
Courriel : [care@care.at](mailto:care@care.at)

Raks Thai Foundation (Thaïlande)  
185-187 Phaholyothin Soi 11  
Samsen, Nai, Phayathai  
Bangkok, 104000  
Thaïlande  
Tél. : 662-279-5306/7  
Télé. : 662-271-4467  
Courriel : [Info:raksthai.org](mailto:Info:raksthai.org)

CARE UK (Royaume-Uni)  
10-13 Rushworth Street  
London, SE 1 ORB  
Royaume-Uni  
Tél. : 020-7934-9334  
Télé. : 020-7934-9335  
Courriel : [info@uk.care.org](mailto:info@uk.care.org)

CARE USA (États-Unis)  
151 Ellis Street, NE  
Atlanta, GA 30303-2440  
États-Unis  
Tél. : 1-404-681-2552  
1-800-521-CARE  
Télé. : 1-404-577-5977  
Courriel : [info@careusa.org](mailto:info@careusa.org)



**care**